

Tuchów, 04.12.2020r.
L. Dz. DIR/ 932/TB/ZO/39/11/2020/1534

ZAPYTANIE OFERTOWE

(nie stosuje się przepisów ustawy – Prawo zamówień publicznych - art.4 pkt 8 ustawy)
Zamówienie realizowane zgodnie z obowiązującym w Spółce Komunalnej „Dorzecze Białej” Sp. z o.o.
Regulaminem Udzielania Zamówień o wartości nie przekraczającej 30 000 euro.

Spółka Komunalna „Dorzecze Białej” Sp. z o.o.
33-170 Tuchów, ul. Jana III Sobieskiego 69c (zwana dalej „Zamawiającym”)

zaprasza do składania ofert na: „**Opracowanie i wdrożenie metodyki zmiany statusu osadu ściekowego powstałego w oczyszczalni ścieków w Tuchowie (odpad o kodzie 19 08 05) w produkt doglebowy wraz z uzyskaniem stosownych zezwoleń na wytwarzanie i wprowadzanie do obrotu jako środka poprawiającego właściwości gleby**”.

1. Opis przedmiotu zamówienia.

Przedmiotem zamówienia jest opracowanie i wdrożenie metodyki zmiany statusu osadu ściekowego powstałego w oczyszczalni ścieków w Tuchowie (odpad o kodzie 19 08 05) w produkt doglebowy wraz z uzyskaniem stosownych zezwoleń na wytwarzanie i wprowadzanie do obrotu jako środka poprawiającego właściwości gleby. Zlecenia będzie obejmowało wszelkie prace badawcze, analityczne, proceduralne, opracowanie metod wytwarzania i doradztwo techniczne w zakresie wykorzystania urządzeń, materiałów i obiektów do wytworzenia produktu lub produktów na bazie ustabilizowanego osadu ściekowego i biomasy lub innych dodatków zakończone uzyskaniem prawomocnej i ostatecznej decyzji Ministra Rolnictwa i Rozwoju Wsi na wprowadzanie do obrotu środka poprawiającego właściwości gleby.

2. Zakres zamówienia/ obowiązki Wykonawcy.

1. Wykonywanie w imieniu Zamawiającego działań, zmierzających do uzyskania statusu Produktu^a posiadającego stosowne Zezwolenie^b, dla produktów powstających z ustabilizowanych osadów ściekowych:
 - a. Produkt 1– powstaje w wyniku wapnowania osadów z użyciem wapna tlenkowego,
 - b. Produkt 2 – powstaje z osadu ściekowego i biomasy,



Tuchów



Ciężkowice



Ryglice



Rzepiennik
Strzyżewski

2. Wsparcie merytoryczne dla Zamawiającego w kwestii dobrania kluczowych parametrów produkcji Produktu. Rozruch instalacji będzie odbywał się pod kierownictwem Wykonawcy, aż do osiągnięcia i utrzymania założonych parametrów produktu przez okres 14 dni (na przykład, ale nie wyłącznie: długości czasu suszenia i niezbędnych temperatur w suszarni, poziomu wilgotności, dawki i rodzaju wapna itp., dawki domieszki biomasy i sposobu jej przygotowania i podawania do produktu).
3. Przygotowanie koncepcji instalacji oraz procesów niezbędnych do prowadzenia produkcji Produktu na obiekcie wskazanym przez Zamawiającego (oczyszczalnia ścieków w Tuchowie), przy czym koncepcja założy wykorzystanie istniejącej instalacji w maksymalnym stopniu, bez konieczności posadowienia nowej instalacji, ale z możliwością rozszerzenia o dodatkowe urządzenia. Wykonawca zobowiązany będzie do optymalnego wykorzystania istniejącej infrastruktury i przedstawienia takich rozwiązań modernizacyjnych aby stworzyć warunki do wytworzenia produktu (produktów) z całej masy wytworzonych w oczyszczalni osadów ściekowych i nie mniej niż 300Mg/rok biomasy.
4. Zlecenie w imieniu Zamawiającego wewnętrznego badania jakości, potwierdzającego uzyskanie dla partii próbnej Produktu cech pozwalających na ubieganie się o status Produktu posiadającego stosowne Zezwolenie.
 - a. Dla badania liczebności Salmonelli oraz jaj ATT, Wykonawca zleci badanie do laboratorium PIW-PIB^c
 - b. Dla określenia cech fizykochemicznych (standardowy zestaw analiz prowadzonych dla oceny osadów ściekowych, z pominięciem analizy stanu w odniesieniu do Salmonelli i ATT), Wykonawca zleci badanie do laboratorium posiadającego akredytację do prowadzenia wszystkich stosownych badań.
 - c. W przypadku stwierdzenia w którymkolwiek z badań w pkt. a lub pkt. b cech uniemożliwiających ubieganie się o statusu Produktu posiadającego stosowne Zezwolenie, Wykonawca, w ramach Oferty, aż do skutku, udzieli wsparcia merytorycznego niezbędnego do przygotowania nowej partii lub nowych partii próbnych, a następnie w imieniu Zamawiającego zleci przeprowadzenie wewnętrznego badania jakości, aż do uzyskania produktu o właściwościach pozwalających się na ubieganie o status Produktu.
5. Po pomyślnym przeprowadzeniu wewnętrznego badania jakości (pkt. 4 Oferty), zlecenie w imieniu Zamawiającego poboru próbek z partii próbnej przez osobę uprawnioną do poboru prób (w praktyce przedstawiciela lokalnej Stacji Chemiczno-Rolniczej) oraz przekazanie próbek do IUNG-PIB^d oraz PIW-PIB.
6. Opracowanie dokumentacji Produktu (produktów) czyli:
 - a. Deklaracji Producenta Produktu;
 - b. Instrukcji Stosowania i Przechowywania Produktu;
 - c. Opisu Procesu Technologicznego Wytworzenia Produktu;
 - d. Karty Charakterystyki Produktu.
7. Uzyskanie opinii wydanej przez IUNG-PIB w przedmiocie jakości, spełniania wymagań i przydatności Produktu.
8. Uzyskanie opinii wydanej przez PIW-PIB dot. bezpośredniego oddziaływania na zdrowie zwierząt.
9. Uzyskanie opinii wydanej przez IOŚ-PIB^e dot. bezpośredniego oddziaływania na środowisko.
10. Uzyskanie opinii wydanej przez IMW^f dot. bezpośredniego oddziaływania na zdrowie człowieka.

11. Uzyskanie opinii wydanej przez IO⁹ dot. przydatności środka poprawiającego właściwości gleby do stosowania w uprawie roślin ozdobnych i pod trawniki
12. Złożenie wniosku o wydanie Zezwolenia w Ministerstwie Rolnictwa i Rozwoju Wsi wraz z wymaganymi załącznikami (w szczególności dokumenty określone w pkt. 6, 7, 8, 9, 10, 11 powyżej) oraz odpisem z Krajowego Rejestru Sądowego albo zaświadczenie o działalności producenta Produktu i dowodem wniesienia wszelkich niezbędnych opłat skarbowych. Opłaty skarbowe pokrywa Zamawiający.
13. Prowadzenie korespondencji w przedmiocie opinii o których mowa w pkt. 7, 8, 9, 10, 11 oraz wniosku o którym mowa w pkt. 12 powyżej.
14. Dokonywanie wszelkich innych działań w tym uzgodnień, sporządzanie opracowań i dokumentów niezbędnych do uzyskania końcowej decyzji a które nie zostały wymienione powyżej.
15. Wykonawca uzyska decyzję na wniosek o którym mowa w pkt. 12 w terminie nie późniejszym niż 12 miesięcy od chwili pomyślnego zakończenia badania jakości, o którym mowa w pkt. 4.
16. Wykonawca podpisze umowę na realizację zadania wg. Wzoru stanowiącego załącznik do niniejszego zapytania ofertowego.
17. Po podpisaniu umowy Wykonawca zobowiązany będzie do przedstawienia harmonogramu prac z podziałem na okresy miesięczne. Harmonogram podlegał będzie zatwierdzeniu przez Zamawiającego.
18. Przeprowadzenie procedury uzyskania decyzji administracyjnej zezwalającej na przetwarzanie komunalnych osadów ściekowych (kod odpadu 19 08 05) oraz odpadów ulegających biodegradacji (kod odpadu 20 02 01) w produkt doglebowy na terenie oczyszczalni ścieków w Tuchowie.

Odnosniki do treści Sekcji A:

^a **Produkt**, czyli substancja powstała z przetworzenia ustabilizowanego osadu ściekowego przy użyciu metodyki zapewnionej przez Zamawiającego (ze wsparciem merytorycznym Wykonawcy), która to substancja przeznaczona jest do zastosowania jako środek poprawiający właściwości gleby z zakresem stosowania: w prawach polowych, w uprawach ozdobnych, na trawnikach.

^b **Zezwolenie**, czyli pozwolenie określone w art. 4 ust. 1 ustawy z dnia 10 lipca 2007 r. o nawozach i nawożeniu (t.j. Dz. U. z 2018 r. poz. 1259) oraz w przepisach rozporządzenia Ministra Rolnictwa i Rozwoju Wsi z dnia 18 czerwca 2008 r. w sprawie wykonania niektórych przepisów ustawy o nawozach i nawożeniu (Dz. U. Nr 119, poz. 765 z późn. zm.)

^c **PIW-PIB**, czyli Państwowy Instytut Weterynaryjny - Państwowy Instytut Badawczy, Aleja Partyzantów 57, 24-100 Puławy

^d **IUNG-PIB**, czyli Instytut Uprawy Nawożenia i Gleboznawstwa - Państwowy Instytut Badawczy, ul. Czartoryskich 8, 24-100 Puławy

^e **IOŚ-PIB**, czyli Instytut Ochrony Środowiska - Państwowy Instytut Badawczy, ul. Krucza 5/11D, 00-548 Warszawa

^f **IMW**, czyli Instytut Medycyny Wsi im. Witolda Chodźki w Lublinie, ul. Jaczewskiego 2, 20-090 Lublin

⁹ **IO**, czyli Instytut Ogrodnictwa - Zakład Uprawy i Nawożenia Roślin Ogrodniczych, Pracownia Uprawy i Nawożenia Roślin Ozdobnych, ul. Rybickiego 15/19, 96-100 Skierniewice

3. Obowiązki Zamawiającego

1. Zamawiający będzie odpowiedzialny za przygotowanie partii próbnych produktów na okoliczność ubiegania się o status Produktu i uzyskanie Zezwolenia wg zaleceń Wykonawcy. Partie próbne będą przygotowywane przez Zamawiającego według zaleceń (receptur) Wykonawcy w terminach i ilości zaleconych przez Wykonawcę.
2. Zamawiający udzieli Wykonawcy lub osobom wskazanym przez Wykonawcę umocowanego prawnie pełnomocnictwa do reprezentowania producenta Produktu w procesie uzyskania Zezwolenia.
3. Zamawiający dokona aktualizacji klasyfikacji działalności poprzez dodanie działalności sklasyfikowanej jako 20.15.Z - Produkcja Nawozów i Związków Azotowych, w związku z uzyskaniem statusu producenta produktu.
4. Zamawiający będzie ponosił koszty poboru i transportu prób, wykonania badań, uzyskania opinii, oraz koszt opłat administracyjnych. Wykonawca będzie odpowiedzialny wyłącznie do nadzoru nad procesem przygotowania próbek kontrolnych oraz zlecenia poboru do właściwych laboratoriów.
5. Zamawiający dostosuje posiadaną infrastrukturę techniczną i budynki i budowle znajdujące się na obiekcie oczyszczalni ścieków w Tuchowie do potrzeb wytwarzania produktów doglebowych zgodnie z uzgodnionymi z Zamawiającym wytycznymi Wykonawcy, w tym w szczególności:
 - wyposaży obiekt w instalacje do magazynowania półproduktów i produktów końcowych,
 - wyposaży obiekty w niezbędne urządzenia do mieszania, dozowania komponentów produktów,
 - wyposaży obiekty w niezbędne urządzenia do rozdrabniania, napowietrzania lub poddawania innym wymaganym procesom składników docelowych produktów.

4. Opis techniczno-technologiczny oczyszczalni ścieków w Tuchowie.

Oczyszczalnia ścieków posiada średniodobową przepustowość wynoszącą 3880 m³/d, a maksymalna przepustowość wynosi 4500 m³/d. Maksymalna godzinowa przepustowość oczyszczalni wynosi 262,5 m³/h. w okresie bezdeszczowym, w okresie deszczowym maksymalna hydrauliczna przepustowość oczyszczalni wynosi 525m³/h. Dodatkowo w przypadku wystąpienia deszczy nawalnych oczyszczalnia może przyjąć kolejne maksymalne 525 m³/h, które zostaną przetłoczone i zgromadzone w zbiorniku retencyjnym o pojemności ok. 3250 m³, a następnie, po ustaniu opadów, zawrócone do oczyszczalni. Wielkość oczyszczalni wyrażona wielkością RLM wynosi 28 000.

Część mechaniczna oczyszczalni w Tuchowie składa się z następujących obiektów:

- pompownia główna z kratą koszową,
- zbiornik retencyjny,
- komora rozdziału przed sitopiaskownikami,
- sitopiaskowniki,
- komora rozdziału na ciągi biologicznego oczyszczania,

- punkt zlewny ze zbiornikiem ścieków dowożonych.

Ścieki dopływające do oczyszczalni kolektorem DN 800, doprowadzone są do komory pomp pompowni głównej. W celu separacji zgrubnych zanieczyszczeń w komorze pompowni na wlocie została zainstalowana krata koszowa rzadka z wyciągarką mechaniczną i prasopłuczką z przenośnikami skratek transportujących skratki do kontenera. W pompowni znajduje się sześć pomp zatapialnych wraz z osprzętem - 3 pompy ścieków sanitarnych i 3 pompy ścieków deszczowych. W czasie pogody bezdeszczowej lub w czasie niewielkiego deszczu pracują 3 pompy ścieków sanitarnych o wydajności ok.50l/s każda. Pompy te mają za zadanie odprowadzenie ścieków do komory rozdziału przed piaskownikami. W czasie deszczu do pracy włączane są automatycznie pompy deszczowe, jedna, dwie lub trzy w zależności od natężenia deszczu. Pompy deszczowe odprowadzają ścieki do zbiornika retencyjnego, skąd mogą wrócić z powrotem do studni zbiorczej w godzinach minimalnego dopływu ścieków z miasta. Powrót ścieków jest dozowany automatycznie w godzinach minimalnego dopływu do oczyszczalni. Do komory pompowni doprowadzane są również ścieki z punktu zlewego i zbiornika uśredniającego. Dopływ ścieków następuje w godzinach małego dopływu ścieków do oczyszczalni.

Stacja zlewna o przepustowości 10 l/s znajduje się na stropie istniejącego zbiornika uśredniającego. Stacja zlewna umożliwia: pomiar objętości ścieków dowożonych; hermetyczny zrzut ścieków /eliminacja źródła emisji uciążliwych zapachów/; pomiar temperatury, pH, przewodności; identyfikację dostawców;

Ścieki z tego obiektu odprowadzane są grawitacyjnie do zbiornika pompowni, a dalej przy użyciu pomp kierowane są na ciąg technologiczny oczyszczalni. Przed stacją zlewną znajduje się taca najazdowa oraz woda technologiczna do utrzymania czystości terenu zlewego. Ze zbiornika pompowni ścieki przetłaczane są do komory rozdziału przed sitopiaskownikami, która pozwala na równomierny rozdział ścieków na dwa sitopiaskowniki, jak również pozwala na wytrącenie energii kinetycznej ścieków. Komora jest przykryta. Z komory rozdziału ścieki grawitacyjnie odpływają do dwóch napowietrzonych sitopiaskowników wyposażonych w sito spiralne z prasą do skratek, piaskownik napowietrzany i odtłuszczacz ze zgarniaczem i pompą tłuszczu. Po oczyszczeniu z piasku, skratek, tłuszczu, ścieki kierowane są do komory rozdziału na trzy ciągi biologicznego oczyszczania.

W skład części biologicznej oczyszczalni ścieków w Tuchowie wchodzi następujące obiekty:

- reaktory biologiczne z podziałem na 4 komory: predenitryfikacji, denitryfikacji, defosfatacji i nityfikacji,
- komora rozdziału przed osadnikami wtórnymi,
- osadniki wtórne,
- pompownia osadu nadmiernego i recykulowanego,
- pompownia frakcji pływających,
- stacja dmuchaw,
- komora pomiaru ścieków oczyszczonych,
- pompownia wody technologicznej,

Z sitopiaskowników ścieki przepływają do komory rozdziału i dalej na trzy ciągi biologicznego oczyszczania /reaktory/. Po reaktorach ścieki przepływają do komory rozdziału przed osadnikami wtórnymi i następnie na osadniki. Celem wspomaganie procesu usuwania fosforu ze ścieków przed osadnikami wtórnymi dozowany jest PIX. Z powierzchni osadników wtórnych, raz na każde okążenie zgarniacza, odbywa się spust części pływających do pompowni, skąd przetłaczane są do zbiornika osadu. Po oddzieleniu osadu czynnego w osadnikach wtórnych, oczyszczone ścieki płyną do komory pomiarowej /pomiar ilości ścieków oraz stężenia

azotanów, fosforanów i azotu amonowego/ i dalej do odbiornika, lub przy wysokich stanach wody w rzece Biała, do pompowni przewałowej. Powstały w procesie oczyszczania biologicznego osad nadmierny o stężeniu 1% suchej masy odprowadzany jest przez przepompownię osadu do zbiornika osadu nadmiernego, skąd podawany jest do zagęszczarki bębnowej usytuowanej w budynku mechanicznego zagęszczania i odwadniania osadu. Po odwodnieniu w zagęszczarce /4% s.m./ osad odprowadzony jest do komory stabilizacji tlenowej, gdzie po ustabilizowaniu zostaje podawany przez pompę zatapialną do pompy prasy hydraulicznej usytuowanej w budynku mechanicznego zagęszczania i odwadniania osadu. Po odwodnieniu na prasie osad jest kierowany poprzez przenośnik ślimakowy do suszarni niskotemperaturowej lub w okresie zimowym po higienizacji transportowany do magazynu osadu. Gromadzony w okresie zimowym higienizowany wapnem osad jest sukcesywnie pobierany w okresie pracy suszarni celem zmniejszenia jego uwodnienia. Suszarnia wyposażona jest w urządzenia do rozprowadzania, przewracania i przymowania osadu suszonego. W procesie niskotemperaturowego suszenia osadu przy wykorzystaniu energii słonecznej uwodnienie odpadu zostaje obniżone do poziomu max 40% s.m.

5. Informacje o parametrach osadów ściekowych wytwarzanych w oczyszczalni ścieków w Tuchowie/ realizacja obowiązku ewidencjonowania i sprawozdawczości w zakresie gospodarki odpadami.

Zamawiający będąc posiadaczem odpadów zgodnie z art. 66 ustawy z dnia 14 grudnia 2012 r. o odpadach realizuje obowiązki prowadzenia na bieżąco ich ilościowej i jakościowej ewidencji zgodnie z katalogiem odpadów określonym w rozporządzeniu Ministra Środowiska z dnia 9 grudnia 2014 r. w sprawie katalogu odpadów (Dz. U. z 2014 r. poz. 1923). Zgodnie z art. 67 ww. ustawy prowadzona jest ewidencja odpadów poprzez sporządzanie kart ewidencji odpadów, kart ewidencji komunalnych osadów ściekowych oraz kart przekazania odpadów komunalnych.

W 2018r. wytworzono - 1250,14 Mg komunalnego osadu ściekowego.

W 2019r. wytworzono - 1258,05 Mg komunalnego osadu ściekowego.

W 2020r. szacunkowa ilość ok. 1300Mg komunalnego osadu ściekowego.

Parametry wytwarzanych osadów ściekowych, na podstawie badań prowadzonych przez Zamawiającego przedstawiają się następująco:

Lata 2019/2020

1. Data poboru próbki: 12.03.2019 r.

Wyniki analiz:

- Zawartość s.m. 21 %,
- Liczba żywych jaj pasożytów jelitowych Ascaris sp., Trichuris sp., Toxocara sp. 0/kg s.m.,
- Zawartość substancji organicznej 57 % s.m.,
- Azot amonowy 0,19 % s.m.,
- Azot ogólny 4,6 % s.m.,
- pH >12,
- Obecność bakterii chorobotwórczych z rodzaju Salmonella nieobecne/100 g osadu,
- Chrom 16,7 mg/kg s.m.,
- Cynk 522 mg/kg s.m.,

- Miedź 98,4 mg/kg s.m.,
- Nikiel 11,2 mg/kg s.m.,
- Ołów 6,1 mg/kg s.m.,
- Rtęć 0,38 mg/kg s.m.,
- Kadm 0,52 mg/kg s.m.,
- Fosfor ogólny 1,74 % s.m.,
- Magnez 0,56 % s.m.,
- Wapń 12,6 % s.m.,

2. Data poboru próbki: 11.07.2019 r.

Wyniki analiz:

- Zawartość 21,8 s.m. %,
- Liczba żywych jaj pasożytów jelitowych *Ascaris sp.*, *Trichuris sp.*, *Toxocara sp.* 0/kg s.m.,
- Zawartość substancji organicznej 49 % s.m.,
- Azot amonowy 0,20 % s.m.,
- Azot ogólny 5,7 % s.m.,
- pH 8,8,
- Obecność bakterii chorobotwórczych z rodzaju *Salmonella* nieobecne/100 g osadu ,
- Chrom 26,1 mg/kg s.m.,
- Cynk 424 mg/kg s.m.,
- Miedź 119 mg/kg s.m.,
- Nikiel 17,5 mg/kg s.m.,
- Ołów 8,3 mg/kg s.m.,
- Rtęć 0,32 mg/kg s.m.,
- Kadm <0,50mg/kg s.m.,
- Fosfor ogólny 1,42 % s.m.,
- Magnez 0,60 % s.m.,
- Wapń 5,48 % s.m.,

3.Data poboru próbki: 07.11.2019r.

Wyniki analiz:

- Zawartość s.m. 22,7 %,
- Liczba żywych jaj pasożytów jelitowych *Ascaris sp.*, *Trichuris sp.*, *Toxocara sp.* 0/kg s.m.,
- Zawartość substancji organicznej 58,6 % s.m.,
- Azot amonowy 0,37 % s.m.,
- Azot ogólny 7,9 % s.m.,
- pH 7,8,
- Obecność bakterii chorobotwórczych z rodzaju *Salmonella* nieobecne/100 g osadu,
- Chrom 18,8 mg/kg s.m.,
- Cynk 393 mg/kg s.m.,
- Miedź 113 mg/kg s.m.,
- Nikiel 11,8 mg/kg s.m.,
- Ołów 8,2 mg/kg s.m.,
- Rtęć 0,73 mg/kg s.m.,
- Kadm 0,54 mg/kg s.m.,
- Fosfor ogólny 1,92 % s.m.,
- Magnez 0,60 % s.m.,

- Wapń 4,60 % s.m.,

4.Data poboru próbki: 05.03.2020 r.

Wyniki analiz:

- Zawartość s.m. 17,9 %,
- Liczba żywych jaj pasożytów jelitowych Ascaris sp., Trichuris sp., Toxocara sp. 0/kg s.m.,
- Azot amonowy 0,31 % s.m.,
- Azot ogólny 5,15 % s.m.,
- pH 8,7,
- Obecność bakterii chorobotwórczych z rodzaju Salmonella nieobecne/100 g osadu,
- Chrom 27,1 mg/kg s.m.,
- Cynk 451 mg/kg s.m.,
- Miedź 90,6 mg/kg s.m.,
- Nikiel 15,9 mg/kg s.m.,
- Ołów 15,4 mg/kg s.m.,
- Rtęć 0,25 mg/kg s.m.,
- Kadm 0,99 mg/kg s.m.,
- Fosfor ogólny 1,26 % s.m.,
- Magnez 0,42 % s.m.,
- Wapń >5,00 % s.m.,

5.Data poboru próbki: 03.07.2020 r.

Wyniki analiz:

- Zawartość s.m. 18,8 % ,
- Liczba żywych jaj pasożytów jelitowych Ascaris sp., Trichuris sp., Toxocara sp. 0/kg s.m.,
- Azot amonowy 0,57 % s.m.,
- Azot ogólny 4,90 % s.m.,
- pH 8,2,
- Obecność bakterii chorobotwórczych z rodzaju Salmonella nieobecne/100 g osadu,
- Chrom 28,0 mg/kg s.m.,
- Cynk 590 mg/kg s.m.,
- Miedź 98,9 mg/kg s.m.,
- Nikiel 16,0 mg/kg s.m.,
- Ołów 16,3 mg/kg s.m.,
- Rtęć 0,34 mg/kg s.m.,
- Kadm 1,28 mg/kg s.m.,
- Fosfor ogólny 1,56 % s.m.,
- Magnez 0,48 % s.m.,
- Wapń >5,00 % s.m.,

6. Informacja o biomasie stanowiącej komponent do wytworzenia produktu

Zamawiający posiada stały dostęp do odpadów organicznych pochodzenia roślinnego, Które zamierza przeznaczyć jako komponent do wytworzenia produktu poprawiającego parametry gleby. W skład tej biomasy wchodzi w głównej mierze ścięta trawa, liście, rozdrobnione części roślin w tym drobne gałęzie drzew i krzewów, a także w mniejszym

stopniu części owoców i warzywa.

7. Warunki płatności

Wykonawca poda w formularzu ofertowym kwotę netto i brutto na wykonanie całego zadania. Zamawiający dopuszcza realizację płatności częściowych na podstawie zatwierdzonego i realizowanego harmonogramu przy czym dopuszcza się 12 płatności stanowiących łącznie nie więcej niż 80% wartości zamówienia. W sytuacji odstąpienia od umowy bądź jej rozwiązania, Wykonawca zobowiązany jest do dokonania ich zwrotu na rzecz Zamawiającego. Pozostała kwota stanowiąca 20% wartości zamówienia zostanie zapłacona po zakończeniu zadania za jakie uznaje się uzyskania prawomocnej decyzji na wprowadzanie do obrotu środka (środków) poprawiających właściwości gleby. Płatności faktur częściowych i faktury końcowej będą realizowane przez Zamawiającego w terminie 14 od dnia otrzymania faktury.

- 8. Ofertę na załączonym druku należy złożyć w siedzibie Spółki pod adresem: 33-170 Tuchów, ul. Jana III Sobieskiego 69C – dziennik podawczy lub przesłać pocztą elektroniczną na adres: przetargi@dorzeczebialej.pl do dnia 11.12.2020r. do godz. 10:00.**
9. Z Wykonawcą, którego oferta będzie wybrana jako najkorzystniejsza zostanie zawarta umowa na realizację zadania.
10. Termin realizacji umowy wyznacza się na 18 pełnych miesięcy od daty podpisania umowy.
11. W okresie związania umową Wykonawca nie może zmienić cen zaproponowanych w złożonej ofercie.
12. Umowa zostanie zawarta na podstawie złożonej oferty i formularza cenowego.
13. Jedynym kryterium wyboru oferty będzie najkorzystniejsza cena.
14. Zamawiający zastrzega sobie prawo swobodnego wyboru oferty oraz odstąpienia od wyboru oferty, bez podania przyczyny i ponoszenia jakichkolwiek skutków prawnych i finansowych.
15. Wykonawca ponosi pełną odpowiedzialność odszkodowawczą wg zasad określonych kodeksem cywilnym. Jest też odpowiedzialny za całość świadczonej usługi, w tym za terminową i wykonaną z należytą starannością usługę.
16. Dodatkowych informacji udziela: Tomasz Bernal tel.: (014) 621 05 62 wew. 129, Jan Swółkiewicz wew.124

PREZES ZARZĄDU

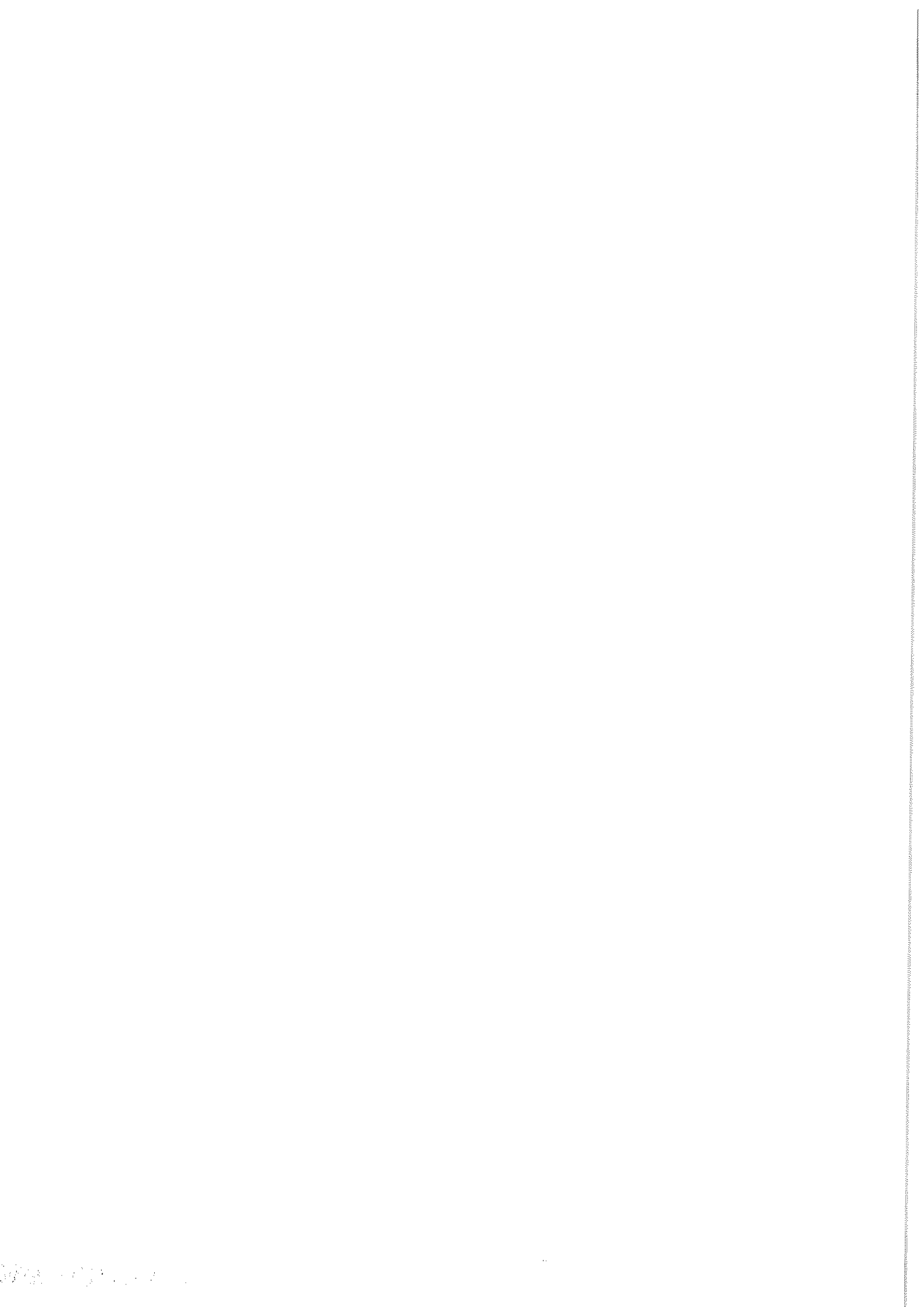
Wojciech Skrych

Załączniki:

Załącznik nr 1 - Formularz ofertowy;

Załącznik nr 2 – Informacje dotyczące danych osobowych;

Załącznik nr 3 – Wzór umowy;



FORMULARZ CENOWY – OFERTA
do zapytania ofertowego nr DIR/932/TB/ZO/39/11/2020/1534

Nazwa firmy

.....

Adres

NIP:

Telefon.....

Ares e-mail.....

Oferujemy wykonanie **zgodnie z Zapytaniem ofertowym L. Dz. DIR/932/TB/ZO/39/11/2020/1534,, Opracowanie metodyki zmiany statusu osadu ściekowego powstałego w oczyszczalni ścieków w Tuchowie (odpad o kodzie 19 08 05) w produkt doglebowy wraz z uzyskaniem stosownych zezwoleń na wytwarzanie i wprowadzanie do obrotu jako środka poprawiającego właściwości gleby”.**

za kwotę:

Całość zlecenia :

bez podatku od towarów i usług: [PLN]

(słownie: [PLN])

Należny podatek od towarów i usług: [PLN]

(słownie: [PLN])

RAZEM: Cena z należnym podatkiem od towarów i usług: [PLN]

(słownie: [PLN])

1. Zamówienie zrealizujemy w terminie miesięcy od dnia zawarcia umowy.
2. Oświadczamy, że w cenie oferty zostały uwzględnione wszystkie koszty wykonania zamówienia.
3. Oświadczamy, że zapoznaliśmy się z opisem przedmiotu zamówienia oraz wymaganiami Zamawiającego i nie wnosimy żadnych zastrzeżeń.

4. Oświadczamy, że nie pozostajemy w zależności lub dominacji w stosunku do innych podmiotów ubiegających się o udzielenie powyższego zamówienia lub Zamawiającym.
5. Oświadczamy, że **wypełniliśmy/ nie wypełniliśmy**¹ obowiązki informacyjne przewidziane w art. 13 lub art. 14 RODO² wobec osób fizycznych, od których dane osobowe bezpośrednio lub pośrednio pozyskaliśmy w celu ubiegania się o udzielenie zamówienia publicznego w niniejszym postępowaniu.³

.....
miejsowość, data

.....
pieczętka i czytelny podpis Wykonawcy

¹ Nieodpowiednie skreślić

² Rozporządzenie Parlamentu Europejskiego i Rady (UE) 2016/679 z dnia 27 kwietnia 2016 r. w sprawie ochrony osób fizycznych w związku z przetwarzaniem danych osobowych i w sprawie swobodnego przepływu takich danych oraz uchylenia dyrektywy 95/46/WE (ogólne rozporządzenie o ochronie danych) (Dz. Urz. UE L 119 z 04.05.2016, str. 1).

³ W przypadku braku skreślenia odpowiedniego słowa w niniejszym zdaniu (zgodnie z przypisem dolnym nr1) Zamawiający uzna, że zostały wypełnione obowiązki informacyjne przewidziane w art. 13 lub 14 RODO.

INFORMACJE DOTYCZĄCE OCHRONY DANYCH OSOBOWYCH

Zgodnie z art. 13 ust.1 i 2 Rozporządzeniem Parlamentu Europejskiego i Rady UE 2016/679 z dnia 27 kwietnia 2016 r. w sprawie ochrony osób fizycznych w związku z przetwarzaniem danych osobowych i w sprawie swobodnego przepływu takich danych oraz uchylenia dyrektywy 95/46/WE (zwanym dalej „RODO”), celem zapewnienia właściwej ochrony danych osobowych uprzejmie informujemy, że:

1. Administratorem Państwa danych jest Spółka Komunalna „Dorzecze Białej” Sp. z o.o. z siedzibą w Tuchowie przy ul. Jana III Sobieskiego 69 c, wpisana do rejestru prowadzonego przez Sąd Rejonowy w Krakowie XII Wydział Gospodarczy Krajowego Rejestru Sądowego pod nr KRS: 0000218925, NIP: 9930406600, REGON: 852747825
2. Z Inspektorem Ochrony Danych można kontaktować się pisząc na adres e-mail iod@dorzeczebialej.pl
3. Państwa dane przetwarzane będą na podstawie:
 - a. art. 6 ust. 1 lit. c RODO w celu związanym z niniejszym postępowaniem o udzielenie zamówienia prowadzonym w trybie zapytania ofertowego,
 - b. udzielonej zgody art. 6 ust. 1 lit. a RODO;
 - c. konieczności wykonania umowy lub podjęcia działań na Państwa żądanie przed zawarciem umowy; art.6 ust. 1 lit. b RODO;
 - d. konieczności wypełnienia obowiązku prawnego ciążącego na administratorze art. 6 ust. 1 lit. c RODO;
 - e. konieczności wynikającej z prawnie uzasadnionych interesów realizowanych przez administratora, takich jak udzielanie odpowiedzi na Państwa pisma i wnioski art. 6 ust. 1 lit. f RODO;
4. Państwa dane mogą być przekazywane wyłącznie następującym odbiorcom:
 - a. procesorom w związku ze zleconymi przez Przetwarzającymi działaniami realizowanymi w imieniu Administratora Danych;
 - b. firmom kurierskim i pocztowym, które będą dostarczać do Państwa przesyłki;
 - c. kancelarii prawnej, której Zamawiający zleci np. pomoc w prowadzeniu postępowania;
 - d. podmiotom lub organom uprawnionym na podstawie przepisów prawa,
5. Pani/Pana/Państwa dane nie będą przekazywane do państwa nienależącego do Europejskiego Obszaru Gospodarczego.
6. Pani/Pana/Państwa dane osobowe będą przechowywane, zgodnie z art. 97 ust. 1 ustawy Pzp, przez okres 4 lat od dnia zakończenia postępowania o udzielenie zamówienia, a jeżeli czas trwania umowy przekracza 4 lata, okres przechowywania obejmuje cały czas trwania umowy;
7. W związku z przetwarzaniem danych osobowych przysługują Pani/Panu następujące prawa:
 - a. prawo dostępu do treści swoich danych (zgodnie z art. 15 RODO)
 - b. prawo do sprostowania danych (zgodnie z art. 16 RODO),
 - c. ograniczenia przetwarzania danych (zgodnie z art. 18 RODO),
 - d. prawo do wycofania zgody w dowolnym momencie bez wpływu na zgodność z prawem przetwarzania, którego dokonano na podstawie zgody przed jej cofnięciem (zgodnie z art. 7 ust. 3 RODO)
 - e. prawo wniesienia skargi do organu nadzorczego (Prezesa Urzędu Ochrony Danych Osobowych) w przypadku uznania, że przetwarzanie danych osobowych Panią/Pana dotyczących narusza przepisy RODO.
8. Jeżeli Pan/Pani/Państwo chcą skorzystać z przysługujących praw wymienionych w pkt. 7 w/w dokumentu, prosimy o kontakt: pod nr tel. 14 621 05 62 lub pod adresem e-mail: iod@dorzeczebialej.pl
 - nie przysługuje Pani/Panu/Państwu:
 - w związku z art. 17 ust. 3 lit. b, d lub e RODO prawo do usunięcia danych osobowych;
 - prawo do przenoszenia danych osobowych, o którym mowa w art. 20 RODO;
 - na podstawie art. 21 RODO prawo sprzeciwu, wobec przetwarzania danych osobowych, gdyż podstawą prawną przetwarzania Pani/Pana danych osobowych jest art. 6 ust. 1 lit. c RODO.
9. Obowiązek podania przez Panią/Pana danych osobowych bezpośrednio Pani/Pana dotyczących jest wymogiem ustawowym określonym w przepisach ustawy Pzp, związanym z udziałem w postępowaniu o udzielenie zamówienia publicznego; konsekwencje niepodania określonych danych wynikają z ustawy Pzp;
10. Państwa dane nie będą przetwarzane w sposób zautomatyzowany w tym również w formie profilowania.

Wzór umowy
„ Umowa na opracowanie i wdrożenie metodyki zmiany statusu osadu ściekowego powstałego w oczyszczalni ścieków w Tuchowie (odpad o kodzie 19 08 05) w produkt doglebowy wraz z uzyskaniem stosownych zezwoleń na wytwarzanie i wprowadzanie do obrotu jako środka poprawiającego właściwości gleby”.

Zawarta w dniu2020 r. w Tuchowie, pomiędzy:

- 1) **Spółką Komunalną „DORZECZE BIAŁEJ” spółka z ograniczoną odpowiedzialnością** z siedzibą w Tuchowie (33-170), przy ul. Jana III Sobieskiego 69C, nr KRS: 0000218925, NIP: 9930406600, REGON: 85274782500000, kapitał zakładowy: **61 682 000,00 zł** i kapitałe wpłaconym 61 682 000,00 zł działającym na podstawie wpisu do rejestru przedsiębiorców prowadzonego przez Sąd Rejonowy dla Krakowa - Śródmieścia w Krakowie, XII Wydział Gospodarczy Krajowego Rejestru Sadowego reprezentowaną przez:

Wojciecha Skrucha – Prezesa Zarządu

zwaną w dalszej części niniejszej umowy **„Zamawiającym”**

a

- 2) reprezentowaną przez:

..... –

zwaną/Zwanym w dalszej części niniejszej umowy **„Wykonawcą”**

Zwanymi w dalszej części umowy pojedynczo **„Stroną”**, a wspólnie **„Stronami”**

Strony postanowiły zawrzeć umowę (zwaną w dalszej części **„Umową”**) o następującej treści:

Preambuła

Zważywszy, że Zamawiający życzy sobie, aby usługi, określone jako **„Opracowanie metodyki zmiany statusu osadu ściekowego powstałego w oczyszczalni ścieków w Tuchowie (odpad o kodzie 19 08 05) w produkt doglebowy wraz z uzyskaniem stosownych zezwoleń na wytwarzanie i wprowadzanie do obrotu jako środka poprawiającego właściwości gleby”**, zostały wykonane przez Wykonawcę oraz, że przyjął on Ofertę Wykonawcy wyłonioną w trybie zapytania ofertowego na wykonanie usługi w ramach w/w umowy, złożoną w ramach postępowania o udzielnie zamówienia, przeprowadzonego zgodnie z regulaminem obowiązującym w Spółce Komunalnej „Dorzecze Białej” SP. z o.o. oraz na podstawie oferty Wykonawcy z dnia2020r. strony postanawiają, że:

§ 1. Przedmiot Umowy

1. Przedmiotem umowy jest opracowanie i wdrożenie metodyki zmiany statusu osadu ściekowego powstałego w oczyszczalni ścieków w Tuchowie (odpad o kodzie 19 08 05) w

produkt doglebowy wraz z uzyskaniem stosownych zezwoleń na wytwarzanie i wprowadzanie do obrotu jako środka poprawiającego właściwości gleby. Przy czym zakłada się, że Produkt uzyskania statusu Produktu^a posiadającego stosowne Zezwolenie^b, dla produktów powstających z ustabilizowanych osadów ściekowych z założeniem, że:

- a. Produkt 1 – powstanie w wyniku wapnowania osadów ściekowych przy użyciu wapna tlenkowego
- b. Produkt 2 – powstaje w wyniku mieszania osadów ściekowych z biomasą,

2. Wykonawca ma obowiązek:

- a) w toku realizacji umowy udzielać wsparcia merytorycznego dla Zamawiającego w kwestii dobrania kluczowych parametrów produkcji Produktu (na przykład, ale nie wyłącznie: długości czasu suszenia i niezbędnych temperatur w suszarni, poziomu wilgotności, dawki i rodzaju wapna itp., dawki domieszki biomasy i sposobu jej przygotowania i podawania do produktu). Rozruch instalacji będzie odbywał się pod kierownictwem Wykonawcy, aż do osiągnięcia i utrzymania założonych parametrów produktu.
- b) przygotować koncepcję instalacji oraz procesów niezbędnych do prowadzenia produkcji Produktu na obiekcie wskazanym przez Zamawiającego (oczyszczalnia ścieków w Tuchowie), przy czym koncepcja założy wykorzystanie istniejącej instalacji w maksymalnym stopniu, bez konieczności posadowienia nowej instalacji, ale z możliwością rozszerzenia o dodatkowe urządzenia. Wykonawca zobowiązany będzie do optymalnego wykorzystania istniejącej infrastruktury i przedstawienia takich rozwiązań modernizacyjnych aby stworzyć warunki do wytworzenia produktu (produktów) z całej masy wytworzonych w oczyszczalni osadów ściekowych i nie mniej niż 300Mg/rok biomasy.
- c) zlecać w imieniu Zamawiającego wewnętrzne badania jakości, potwierdzające uzyskanie dla partii próbnej Produktu cech pozwalających na ubieganie się o status Produktu posiadającego stosowne Zezwolenie.
 - a. Dla badania liczebności Salmonelli oraz jaj ATT, Wykonawca zleci badanie do laboratorium PIW-PIB^c
 - b. Dla określenia cech fizykochemicznych (standardowy zestaw analiz prowadzonych dla oceny osadów ściekowych, z pominięciem analizy stanu w odniesieniu do Salmonelli i ATT), Wykonawca zleci badanie do laboratorium posiadającego akredytację do prowadzenia wszystkich stosownych badań.
- c. W przypadku stwierdzenia w którymkolwiek z badań w pkt. a lub pkt. b cech uniemożliwiających ubieganie się o statusu Produktu posiadającego stosowne Zezwolenie, Wykonawca, w ramach Oferty, aż do skutku, udzieli wsparcia merytorycznego niezbędnego do przygotowania nowej partii lub nowych partii próbnych, a następnie w imieniu Zamawiającego zleci przeprowadzenie wewnętrznego badania jakości, aż do uzyskania produktu o właściwościach pozwalających się na ubieganie o status Produktu.
- d) Po pomyślnym przeprowadzeniu wewnętrznego badania jakości (pkt. 4 Oferty), zlecić w imieniu Zamawiającego pobór próbek z partii próbnej przez osobę uprawnioną do poboru prób (w praktyce przedstawiciela lokalnej Stacji Chemiczno-Rolniczej) oraz przekazanie próbek do IUNG-PIB^d oraz PIW-PIB.
- e) Opracować dokumentację Produktu (produktów) zawierającą co najmniej:
 - d. Wzór Deklaracji Producenta Produktu;
 - e. Instrukcję Stosowania i Przechowywania Produktu;

- f. Opis Procesu Technologicznego Wytworzenia Produktu;
 - g. Karty Charakterystyki Produktu.
 - f) Uzyskać opinię wydawaną przez IUNG-PIB w przedmiocie jakości, spełniania wymagań i przydatności Produktu.
 - g) Uzyskać opinię wydawaną przez PIW-PIB dot. bezpośredniego oddziaływania na zdrowie zwierząt.
 - h) Uzyskać opinię wydawaną przez IOŚ-PIB^e dot. bezpośredniego oddziaływania na środowisko.
 - i) Uzyskać opinię wydawaną przez IMW^f dot. bezpośredniego oddziaływania na zdrowie człowieka.
 - J) Uzyskać opinię wydawaną przez IO^g dot. przydatności środka poprawiającego właściwości gleby do stosowania w uprawie roślin ozdobnych i pod trawniki
 - k) Złożyć wniosek o wydanie Zezwolenia w Ministerstwie Rolnictwa i Rozwoju Wsi wraz z wymaganymi załącznikami (w szczególności dokumenty określone w pkt. 6, 7, 8, 9, 10, 11 powyżej) oraz odpisem z Krajowego Rejestru Sądowego albo zaświadczenie o działalności producenta Produktu i dowodem wniesienia wszelkich niezbędnych opłat skarbowych.
 - l) Prowadzić korespondencję w przedmiocie opinii o których mowa w pkt. 7, 8, 9, 10, 11 oraz wniosku o którym mowa w pkt. 12 powyżej.
 - ł) Dokonywać wszelkich innych uzgodnień, sporządzanie opracowań i dokumentów niezbędnych do uzyskania końcowej decyzji a które nie zostały wymienione powyżej.
3. Ponadto Wykonawca zobowiązany jest uzyskać decyzję na wniosek o którym mowa § 1 ust. 3 lit c tiret k) w terminie nie późniejszym niż 12 miesięcy od chwili pomyślnego zakończenia badania jakości, o którym mowa w § 1 ust. 3 lit c tiret d).
 4. Wykonawca sporządza harmonogram prac z podziałem na okresy miesięczne i przedkłada go do zatwierdzenia przez Zamawiającego w terminie 14 dni od daty podpisania umowy. Wykonawca nie może wprowadzić żadnych zmian w harmonogramie bez zgody Zamawiającego.
 5. Wykonawca zobowiązany jest na podstawie odrębnego pełnomocnictwa przeprowadzić procedurę uzyskania decyzji administracyjnej zezwalającej na przetwarzanie komunalnych osadów ściekowych (kod odpadu 19 08 05) oraz odpadów ulegających biodegradacji (kod odpadu 20 02 01) w produkt doglebowy na terenie oczyszczalni ścieków w Tuchowie.
 6. Wykonawca ma obowiązek uzgodnić w formie dokumentowej z Zamawiającym proponowane rozwiązania materiałowe, technologiczne i techniczne kierując się priorytetem oszczędności wydatków eksploatacyjnych. Zlecając wykonanie prób w imieniu Zamawiającego Wykonawca uprzednio przedkłada do akceptacji Zamawiającego koszty wykonania prób i badań. Akceptacja Zamawiającego w formie dokumentowej umożliwia Wykonawcy złożenie wiążącego Zamawiającego zlecenia na wykonanie prób i badań.
 7. Niniejsza umowa jest umową rezultatu, a nie umową starannego działania. Rezultatem jest wdrożenie zakończone rozruchem prowadzonym pod kierownictwem Wykonawcy procesu technologicznego prowadzącego do uzyskania stabilnych warunków produkcji z osadów ściekowych produktu glebowego, który to produkt zostanie na podstawie stosownych zezwoleń wprowadzony do obrotu jako środka o poprawiającego właściwości gleby.

§ 2. Terminy i warunki wykonania Umowy

1. Wykonawca zobowiązany jest do opracowania procesów wytworzenia produktów

- poprawiających właściwości gleby i udzielenia wszelkiego wsparcia Zamawiającemu niezbędnego do wytworzenia próbek produktów oraz stworzenia Infrastruktury potrzebnej do prowadzenia stabilnej produkcji (utrzymującej stałe parametry produktu końcowego) całej masie wytwarzanego osadu ściekowego i nie mniej niż 300Mg/rok biomasy.
2. Wykonawca zobowiązuje się przeprowadzić całą procedurę zmierzającą do uzyskania zezwolenia (zezwoleń) Ministra Rolnictwa oraz Decyzji administracyjnej na przetwarzanie odpadów w terminie 18 miesięcy od dnia podpisania umowy.
 3. Wykonawca zobowiązany jest dostarczać sukcesywnie wszystkie opracowania dokumentowe objęte procedurą w ramach niniejszej umowy do siedziby Zamawiającego, przy ul. Jana III Sobieskiego 69C w Tuchowie (33-170). Dokumenty będą przekazywane w okresach miesięcznych Zamawiającemu, zgodnie z zatwierdzonym przez Zamawiającego harmonogramem. Zestawienie dokumentów i sprawozdanie miesięczne z postępu prac będą przekazywane Zamawiającemu w formie protokołu odbioru częściowego (dalej zwany „**Protokołem odbioru częściowego**”).
 4. Wykonawca będzie zdawał Zamawiającemu dokumenty na podstawie protokołu przekazania. Podpisany przez Zamawiającego Protokół przekazania wraz z wykazem dokumentów jest dla Wykonawcy potwierdzeniem przekazania dokumentacji, lecz nie zaakceptowania jej kompletności i jakości.
 5. Podpisanie przez Strony Protokołu odbioru częściowego czy końcowego nie oznacza potwierdzenia braku wad fizycznych i prawnych Przedmiotu umowy.
 6. Zamawiający ma obowiązek dokonania odbioru przekazanych opracowań i innych zdawanych Zamawiającemu dokumentów w ciągu 30 dni od daty otrzymania kompletnej dokumentacji. Zamawiający zastrzega sobie możliwość przedłużenia terminu odbioru do 60 dni w przypadku opracowań skomplikowanych.
 7. Zamawiający oceniając opracowania zdane przez Wykonawcę może:
 - a) Zaakceptować przekazane opracowanie bez uwag i podpisać protokół odbioru.
 - b) Warunkowo zaakceptować przekazane opracowania z uwagami, wskazać nieprawidłowości oraz termin i formę ich usunięcia, a po wprowadzeniu wszystkich uwag – ostatecznie zaakceptować i podpisać Protokół Odbioru,
 - c) Nie zaakceptować przekazanego opracowania, wskazać nieprawidłowości i termin ich usunięcia. Wykonawca zobowiązany jest po usunięciu nieprawidłowości do ponownego przekazania opracowania projektowego protokołem przekazania.
 8. W sytuacji określonej w ust. 7 ppkt b) odbiór opracowania projektowego uważa się za dokonany z chwilą terminowego usunięcia wad, zgodnie z terminem określonym w protokole odbioru warunkowego. W takiej sytuacji za datę zakończenia realizacji opracowania lub jego części uznana będzie data przekazania opracowania projektowego bez wad.
 9. W sytuacji określonej w ust. 7 ppkt c) odbiór opracowania uważa się za dokonany z chwilą ostatecznego odbioru opracowania. W takiej sytuacji za datę zakończenia realizacji opracowania uznana będzie data ostatecznego przekazania opracowania projektowego bez wad.
 10. Nieusunięcie wad w terminie określonym w protokole odbioru warunkowego powoduje wstrzymanie płatności częściowych przypadających z okres w którym zgodnie z harmonogramem miało dojść do przekazania przez Wykonawcę opracowania.
 11. Zatwierdzone przez Zamawiającego protokoły odbioru częściowego będą stanowiły podstawę do wystawienia przez Wykonawcę faktur częściowych.
 12. Do odbioru końcowego niezbędne jest przeprowadzenie rozruchu instalacji pod kierownictwem Wykonawcy. Rozruch ma za zadanie wykazanie stabilności pracy instalacji przez okres co najmniej 14 dni, co zostanie potwierdzone stosownymi badaniami próbek produktu. Protokół z rozruchu podpisany przez Zamawiającego stanowi podstawę do podpisania przez Strony protokołu odbioru końcowego.

13. Prawomocne i ostateczne decyzje administracyjne zostaną przekazane Zamawiającemu wraz z pisemnym oświadczeniem Wykonawcy, że cały zakres umowy został wykonany i uzyskane uprawnienia do wytwarzania i wprowadzania do obrotu produktów nie wymagają żadnych uzupełnień w oparciu o przepisy prawa obowiązujące w chwili zakończenia prac.

§ 3. Wynagrodzenie i warunki płatności

1. Zamawiający zobowiązuje się za wykonanie całości Przedmiotu Umowy zapłacić Wykonawcy wynagrodzenie w kwocie: **zł netto** (słownie złotych: 00/100) (zwane dalej „**Wynagrodzeniem**”), w tym:
2. Wynagrodzenie określone w ust. 1 nie obejmuje podatku od towarów i usług VAT. Kwota wynagrodzenia zostanie powiększona o kwotę podatku VAT wg stawki obowiązującej według właściwych przepisów która w dniu podpisania umowy wynosi.....
3. Wynagrodzenie o którym mowa w ust 1 będzie płatne w częściach (zaliczki) zgodnie z przedstawionym przez Wykonawcę harmonogramem określającym etapy realizacji umowy oraz płatności za realizację przez Wykonawcę poszczególnych etapów umowy. Zamawiający dopuszcza 12 równych płatności częściowych na łączną kwotę 80% wartości całego zamówienia. Wykonawca proponując harmonogram powinien równomiernie zaplanować płatności częściowe wiążąc ich wymagalność ze zdaniem określonego zakresu rzeczowego.
4. Płatność końcowa nastąpi po zakończeniu całości zakresu świadczenia umownego i podpisaniu przez strony umowy protokołu odbioru końcowego w wysokości.....zł/ netto (słownie złotych:.....00/100) co stanowi 20% wartości zamówienia.
5. Na każdej fakturze Wykonawca zobowiązany jest wpisać nazwę przedmiotu umowy i numer Umowy. W przypadku braku powyższego numeru faktura zostanie odesłana do Wykonawcy jako wystawiona nieprawidłowo.
6. Zapłata wynagrodzenia, o którym mowa w ust. 1 będzie dokonana przez Zamawiającego , na podstawie faktur VAT wystawianych przez Wykonawcę, po potwierdzeniu stopnia zaawansowania, poprawności dokumentacji co zostanie ujęte w protokołach odbiorów częściowych, w terminie **do 14 dni** od dnia otrzymania przez Zamawiającego poprawnej faktury VAT, przelewem, na rachunek bankowy wskazany przez Wykonawcę na fakturze.
7. Datą zapłaty jest data obciążenia rachunku bankowego Zamawiającego.
Zamawiający oświadcza, że średnim przedsiębiorcą, a równocześnie jest płatnikiem podatku VAT i posiada nr identyfikacyjny NIP 9930406600.
8. Bez zgody Zamawiającego Wykonawca nie może przenieść na inną osobę przysługujących mu względem Zamawiającego wierzytelności.
9. Wykonawca zabezpieczy ewentualny zwrot zaliczki gwarancją bankowa albo ubezpieczeniową zwrotu zaliczki. Zabezpieczenie udzielone w formie gwarancji musi mieć formę bezwarunkową, nieodwołaną i musi być płatne na pierwsze żądanie z okresem ważności, określonym na co najmniej 18 miesięcy liczonych od dnia podpisania umowy. Zabezpieczenie ma w istocie zapewnić, zwrot płatności częściowych (zaliczek) na wypadek odstąpienia od umowy przez którąkolwiek ze stron z winy Wykonawcy. Ponadto Dokument taki musi zastrzegać właściwość miejscową sądu rozpatrującego spory z wystawcą gwarancji dla siedziby Inwestora jak i zawierać zastrzeżenie, że zmiany do umowy

podstawowej nie mają wpływu na ważność i wymagalność gwarancji należytego wykonania umowy.

§ 4. Kary Umowne

1. W razie nie wykonania lub nienależytego wykonania Umowy, Wykonawca zobowiązuje się zapłacić Zamawiającemu kary umowne:
 - a) w wysokości 20 % Wynagrodzenia o którym jest mowa w § 3 ust. 1 Umowy, gdy Zamawiający odstąpi od Umowy z przyczyn za które odpowiada Wykonawca;
 - b) w wysokości 20 % Wynagrodzenia o którym jest mowa w § 3 ust. 1 Umowy, gdy Wykonawca odstąpi od Umowy z przyczyn za które odpowiada;
 - c) w wysokości 0,2 % Wynagrodzenia o którym jest mowa w § 3 ust. 1 Umowy za każdy rozpoczęty dzień zwłoki Wykonawcy w stosunku do Terminu Wykonania Umowy (§ 2 ust. 2), jednakże nie więcej niż 20% Wynagrodzenia;
 - d) w wysokości 0,2 % Wynagrodzenia o którym jest mowa w § 3 ust. 1 Umowy za każdy rozpoczęty dzień opóźnienia w usunięciu przez Wykonawcę wad lub usterek w opracowywanej dokumentacji, nie więcej jednak niż 20% Wynagrodzenia.
2. W razie odstąpienia przez Wykonawcę od Umowy z przyczyn, za które odpowiada Zamawiający, Zamawiający zobowiązuje się zapłacić Wykonawcy karę umowną w wysokości 10 % Wynagrodzenia o którym jest mowa w § 3 ust. 1 Umowy.
3. Strony mogą dochodzić odszkodowań przewyższających kary umowne na zasadach ogólnych w tym za utracone korzyści.
4. Zamawiający ma prawo potrącać kary umowne, o których mowa w ust. 1 z Wynagrodzenia.

§ 5. Osoby wyznaczone do wykonania umowy

1. Do koordynacji prac w tym przygotowania próbek i działań związanych z dostosowaniem procesów wytwarzania produktów i realizacji zaleceń Wykonawcy w związku z realizacją Umowy Strony wyznaczają poniższych przedstawicieli:
 - 1) ze strony Zamawiającego - Tomasz Bernal tel. 691804405, Jan Swońkiewicz tel. 662226250
 - 2) ze strony Wykonawcy -
2. Odwołanie osób wymienionych w ust. 1 oraz wyznaczenie nowych przedstawicieli wymaga pisemnego powiadomienia, bez konieczności zmiany Umowy.

§ 6. Oświadczenie i zobowiązania Wykonawcy

1. Wykonawca oświadcza, że jest uprawniony do zawarcia niniejszej Umowy.
2. Wykonawca zobowiązuje się do wykonania Przedmiotu Umowy zgodnie z przepisami, Polskimi Normami, ogólnymi warunkami technicznymi i aktualnym poziomem wiedzy technicznej.
3. Wykonawca zobowiązuje się realizować prace będące Przedmiotem Umowy z należytą starannością i rzetelnością zawodową, mając na uwadze interes Zamawiającego i obowiązujące przepisy, a w szczególności zobowiązuje się zastosować rozwiązania projektowe (w aspekcie zarówno technicznym, jak i materiałowym) jak najbardziej korzystne dla Zamawiającego, tj. uwzględniające w najwyższym stopniu współczynnik cena do jakości.
4. Wykonawca realizując prace będące Przedmiotem Umowy zobowiązuje się również stosować rozwiązania optymalne dla Zamawiającego pod względem ponoszenia przez niego kosztów budowy i eksploatacyjnych infrastruktury, która powstanie w oparciu o

rozwiązania koncepcyjne będące Przedmiotem Umowy, jak również kosztów wytworzenia produktów przy udziale przewidzianych do zastosowania komponentów, energii i innych czynników kosztowych.

5. Wykonawca zobowiązuje się do udziału we wszystkich spotkaniach koordynacyjnych, które odbywać się będą w ramach realizacji umowy, w terminach wyznaczonych przez Zamawiającego, o których zostanie poinformowany z 7 dniowym wyprzedzeniem przy załączeniu, że spotkania koordynacyjne będą odbywać się 1x na miesiąc.
6. W uzasadnionych przypadkach, na żądanie Zamawiającego Wykonawca powinien przedstawić raport ad hoc w terminie wskazanym przez Zamawiającego.
7. W razie nie wywiązania się przez Wykonawcę z obowiązku, o którym mowa w ust. 3, 4, 5, 6 Zamawiający może wstrzymać płatność Wynagrodzenia do czasu realizacji powyższych obowiązków.
8. Przed podpisaniem Protokołu Końcowego Wykonawca zobowiązuje się dostarczyć Zamawiającemu prawomocne i ostateczną decyzje zezwalające na stosowanie produktów doglebowych i wytwarzania ich na obiekcie oczyszczalni ścieków w Tuchowie.

§ 7. Zmiany Umowy

1. Strony dopuszczają możliwość zmiany postanowień Umowy w następującym zakresie:
 - a) terminu wykonania Umowy lub poszczególnych jej etapów – w sytuacji, gdy nastąpi opóźnienie w terminie jej/ich wykonania z przyczyn niezależnych od Wykonawcy, a w szczególności:
 - opóźnienia w wydaniu decyzji lub opinii przez organy lub podmioty właściwe do ich wydania, w przypadku gdy Wykonawca dochował wszelkiej staranności w przygotowaniu wniosku o wydanie takiej decyzji i opinii,
 - konieczności uzyskania dodatkowych uzgodnień i opinii od organów lub podmiotów,
 - wykonania uzupełniających analiz, opracowań,
 - konieczności wykonania dodatkowych prac związanych z np. przygotowaniem infrastruktury do wytworzenia próbek produktów,
 - konieczności uzyskania dodatkowych uzgodnień terenowo – prawnych.
 - b) Przedmiotu Umowy – w sytuacji, gdy:
 - zmiana zakresu Przedmiotu Umowy stała się konieczna ze względu na interes Zamawiającego,
 - c) wysokości Wynagrodzenia Wykonawcy z tytułu realizacji Umowy – w sytuacji, gdy konieczność wprowadzenia tych zmian powodowana jest:
 - zmianą zakresu Przedmiotu Umowy lub zmianą terminu wykonania Umowy wynikającą z konieczności uzyskania dodatkowych uzgodnień, opinii, analiz, opracowań niezbędnych do opracowania dokumentacji, dodatkowych prac których nie można było wcześniej przewidzieć,
 - zmianą w obowiązujących przepisach prawnych,
 - zmianą Przedmiotu Umowy z powodów, o których mowa w lit. a) i lit. b).
 - d) Przedmiotu Umowy, Wynagrodzenia i terminu wykonania Umowy lub poszczególnych jej etapów
 - w sytuacji, gdy zmiany te będą spowodowane następstwem działań organów administracji i innych podmiotów, z którymi będą wymagane uzgodnienia,
2. W sytuacji, gdy w trakcie realizacji Umowy zmianie ulegną przepisy prawa w zakresie:
 - stawki podatku od towarów i usług,
 - zasad podlegania ubezpieczeniom społecznym lub ubezpieczeniu zdrowotnemu lub wysokości stawki składki na ubezpieczenia społeczne lub zdrowotne i w wyniku tych zmian koszty wykonania przez Wykonawcę zamówienia będącego przedmiotem niniejszej umowy wzrosną o więcej niż 10% - Wykonawca będzie

miał prawo zwrócenia się do Zamawiającego z wnioskiem o odpowiednie zwiększenie wynagrodzenia.

3. Wraz z wnioskiem, o którym mowa w ust. 2 powyżej Wykonawca zobowiązany jest przedłożyć szczegółowe wyliczenie wzrostu wynagrodzenia w oparciu o przesłanki, o których mowa w ust. 2 powyżej.
4. Zamawiający, w terminie 14 dni od dnia złożenia przez Wykonawcę wniosku, o którym mowa w ust. 2, będzie miał prawo do zgłoszenia zastrzeżeń do złożonego przez Wykonawcę wyliczenia wzrostu wynagrodzenia. Brak zgłoszenia przez Zamawiającego zastrzeżeń w terminie, o którym mowa w zdaniu poprzedzającym równoznaczne będzie z przyjęciem wniosku Wykonawcy.
5. Zmiany do Umowy, o których mowa w ust.1 i ust. 2 wprowadzane będą na podstawie podpisanego przez Strony Protokołu Konieczności, w którym przedstawiona będzie podstawa zmiany i jej wpływ na Umowę. Zmiana wymagała będzie zawarcia stosownego aneksu do Umowy.

§ 8.

ODSTĄPIENIE OD UMOWY

1. Zamawiającemu przysługuje prawo do odstąpienia od Umowy, jeżeli:
 - a) Wykonawca nie rozpoczął realizacji Umowy w terminie 30 dni od daty jej podpisania, (zamawiający może odstąpić od umowy po upływie 30 dni od jej podpisania w takim przypadku),
 - b) Wykonawca przerwał z przyczyn leżących po stronie Wykonawcy realizację przedmiotu Umowy i przerwa ta trwa dłużej niż 30 dni (zamawiający może odstąpić od umowy po upływie 30 dni od dnia w którym wystąpiła taka przerwa),
 - c) Wykonawca nie wywiązał się ze zobowiązań dotyczących zawarcia i utrzymania gwarancji bankowej lub ubezpieczeniowej zwrotu płatności częściowej (zaliczki) ubezpieczeniowej i taki stan utrzymuje się przez okres co najmniej 7 dni, po upływie tego okresu Zamawiający może odstąpić od umowy.
 - d) Wystąpiła istotna zmiana okoliczności powodująca, że wykonanie Umowy nie leży w interesie publicznym, czego nie można było przewidzieć w chwili zawarcia Umowy – odstąpienie od Umowy w tym przypadku może nastąpić w terminie miesiąca od powzięcia wiadomości o powyższych okolicznościach. W takim wypadku Wykonawca może żądać jedynie wynagrodzenia należnego mu z tytułu wykonania części Umowy.
 - e) Wykonawca realizuje umowę w sposób niezgodny z postanowieniami Umowy i poleceniami Zamawiającego nie reagując na pisemne wezwania Zamawiającego (zamawiający może odstąpić od umowy po upływie okresu 30 dni liczonych od momentu nadania takiego wezwania jeżeli stan nieprawidłowości nadal się utrzymuje),
 - f) W wyniku wszczętego postępowania egzekucyjnego nastąpi zajęcie majątku Wykonawcy lub jego znacznej części (odstąpienie od Umowy w tym przypadku może nastąpić w terminie miesiąca od powzięcia wiadomości o powyższych okolicznościach).
2. Wykonawca może odstąpić od niniejszej umowy, jeżeli Zamawiający zawiadomi go, iż na skutek nieprzewidzianych uprzednio okoliczności nie będzie się mógł wywiązać ze zobowiązań wynikających z niniejszej umowy.
3. Odstąpienie od niniejszej umowy powinno nastąpić w formie pisemnej pod rygorem nieważności czynności, z podaniem przyczyny odstąpienia.

Postanowienia końcowe

1. Wszelkie zmiany i uzupełnienia treści niniejszej Umowy wymagają formy pisemnej (aneks) pod rygorem nieważności.
2. W sprawach nie uregulowanych niniejszą Umową mają zastosowanie odpowiednie przepisy Kodeksu cywilnego, ustawy o Prawie autorskim i prawach pokrewnych i ustawy Prawo zamówień publicznych.
3. Wszelkie ewentualne spory między Stronami, które mogą wyniknąć w związku z wykonaniem Umowy podlegać będą rozstrzygnięciu przez sąd właściwy ze względu na siedzibę Zamawiającego.
4. Umowę niniejszą sporządzono w dwóch jednobrzmiących egzemplarzach, po jednym egzemplarzu dla każdej ze Stron.

ZAMAWIAJĄCY

WYKONAWCA

